



DIRECTION DES ARCHIVES DEPARTEMENTALES DE LA SEINE-MARITIME

Rapport d'activités 2008

La Direction des Archives départementales de la Seine-Maritime est à la fois une instance de conseil et d'assistance dans le domaine de l'archivage, un pôle de conservation et de ressources sur l'histoire de la région et du département – avec des fonds particulièrement riches qui la placent au troisième rang parmi l'ensemble des départements français –, et un pôle d'action culturelle.

Si les Archives départementales ont été placées sous l'autorité des présidents des conseils généraux par les lois de décentralisation (loi n° 83-663 du 22 juillet 1983 entrée en application le 1^{er} janvier 1986), son directeur exerce pour le compte de l'État le contrôle des archives publiques dans le département ; elles assurent la conservation des archives définitives en provenance des services de l'État et du Conseil général, des minutes notariales de plus de 100 ans, de partie des archives communales.

Les objectifs et l'organisation

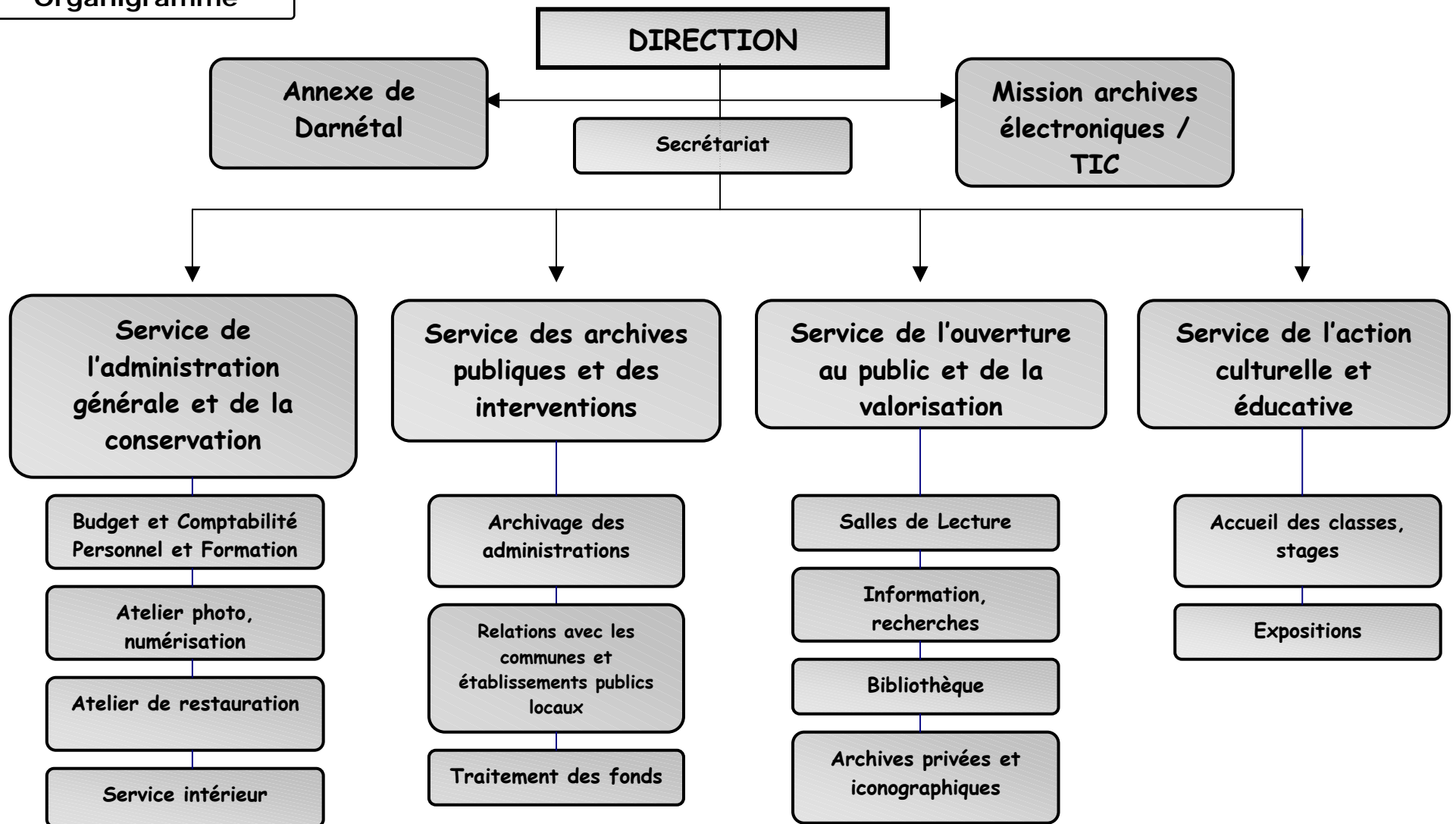
Trois grands objectifs ont été identifiés dans le **projet de direction** :

- **Ouvrir les ressources vers les publics les plus larges**, ce qui passe par une amélioration des conditions d'accueil, le développement de projets culturels et d'outils d'information, l'utilisation des possibilités de la dématérialisation et d'Internet ;
- **Faire des archives un outil de modernisation** en confortant la direction comme pôle de compétence dans le domaine, en développant les interventions dans les services pour y organiser l'archivage et en mettant en place des procédures applicables aux données électroniques ;
- **Inscrire le développement dans la durée**, notamment en préparant les évolutions nécessaires au niveau des locaux, en améliorant les conditions de conservation des documents et en trouvant un juste équilibre entre accroissement et traitement des collections.

Pour mettre en œuvre ces objectifs, la direction est organisée autour de quatre pôles, outre une mission de l'archivage électronique (arrêté d'organisation des services n°2007-30) :

- Le service des archives publiques et des interventions a en charge les relations avec les services administratifs du Conseil Général et de l'Etat, avec les collectivités territoriales et établissements publics ayant leur siège dans le département, pour tout ce qui touche à l'archivage, ainsi que le traitement des versements d'archives définitives et fonds d'origine publique, l'instruction des visas d'élimination.
- Le service de l'ouverture au public et de la valorisation coordonne l'accueil en salles de lecture et les demandes de recherche ; il assure les relations avec les détenteurs privés d'archives, suit les entrées et le traitement des documents d'origine privée ainsi que de la bibliothèque.
- Le service de l'action culturelle et éducative assure l'accueil de classes et de stagiaires ; il développe les actions en direction du grand public (expositions notamment).
- Le service de l'administration générale et de la conservation assure la gestion administrative et coordonne les interventions matérielles sur les collections.

Organigramme



Les moyens

Au 31 décembre 2008, La Direction des Archives départementales comptaient 59 agents, dont six cadres A de l'État, répartis entre l'Hôtel du Département, à Rouen, et une annexe qui occupe une partie de l'ancienne usine Fromage, réhabilitée, à Darnétal. Les deux sites conservent des documents et accueillent des chercheurs.

Locaux

Sur le site de l'Hôtel du Département, les travaux engagés pour l'aménagement de **nouveaux espaces d'accueil** ont été menés à terme. Ouverts au public le 1^{er} septembre, ceux-ci offrent plus d'une centaine de place (au lieu de 45), dont une salle multimédia qui faisait jusqu'ici défaut, ainsi que des lieux pour les expositions et pour l'accueil des scolaires.

Les espaces de stockage représentent 63 kilomètres linéaires de rayonnages, dont 36 pour Rouen, 27 pour l'annexe de Darnétal. Au 31 décembre 2008, le taux d'occupation était de 87 %. La saturation prévisible des locaux à l'horizon de 7 à 8 ans a conduit le Président du Département à prévoir l'installation d'une partie des services et des collections sur le site de Grammont, à la suite de l'abandon par la ville de Rouen de son projet de médiathèque, ce qui a donné lieu à une première série de réunions de travail avec la Direction du Domaine départemental et la Ville.



Le site de Grammont en juillet 2008

Budget

Les dépenses sur le budget propre de la Direction ont été de 681 312 € (264 491 € en investissement et 416 821 € en fonctionnement), dont 318 000 ont été consacrés aux opérations de dématérialisation.

Le développement des technologies de l'information



Les travaux menés depuis trois ans ont permis l'ouverture d'un **portail intranet**, accessible depuis la nouvelle salle multimédia. Plus de six millions de pages ou d'images y sont d'ores et déjà accessibles, ainsi que le catalogue de la bibliothèque et l'ensemble des instruments de recherche (soit près de 500, également accessibles sur Internet). Les salles de lecture ont été équipées de trente-six postes informatiques, plus six dédiés à la commande de documents. La question de l'ouverture d'une partie de ces ressources sur Internet a fait l'objet en fin d'année d'une première étude, confiée par la Direction des Systèmes d'Information à la société Ineum consultants.

Dans une deuxième phase, il est envisagé d'enrichir le portail en intégrant de nouvelles fonctionnalités comme la recherche avancée sur le contenu de documents ayant fait l'objet d'une reconnaissance automatique de caractères (*Journal de Rouen*, instruments de recherche). L'aspect collaboratif devrait être également développé afin de conserver et de faire partager les travaux de recherche des lecteurs.

La consultation pour le remplacement de l'**outil informatique** qui assure la gestion de la salle de lecture et des magasins a débouché sur la mise en place progressive d'un nouvel outil, **Mnesys**, développé par la société NAONED Systèmes. Celui-ci a été mis en service en juin pour la saisie et le suivi des demandes de consultation. Les développements devraient s'achever en 2009, et il restera à compléter cette réinformatisation avec le volet description et recherche documentaire.

L'**intranet de direction** est devenu un outil indispensable au fonctionnement du service. En effet, les utilisateurs se sont appropriés les divers outils qui sont proposés comme le planning des présidents de salle, l'annuaire partagé, l'actualité de la direction et des services etc. Le suivi des restaurations ou bien le calcul automatique des tarifs de reproduction sont des exemples d'outils plus spécifiques.

La Direction des Archives départementales est par ailleurs associée au projet ILM (Information Life Management), porté par la DSI, pour ce qui concerne la **gestion de l'archivage électronique**. Un programme détaillant les principales fonctionnalités attendues a été établi. Fin 2009, la solution choisie dans le cadre du marché devrait être appliquée à un pilote qui reste à déterminer.

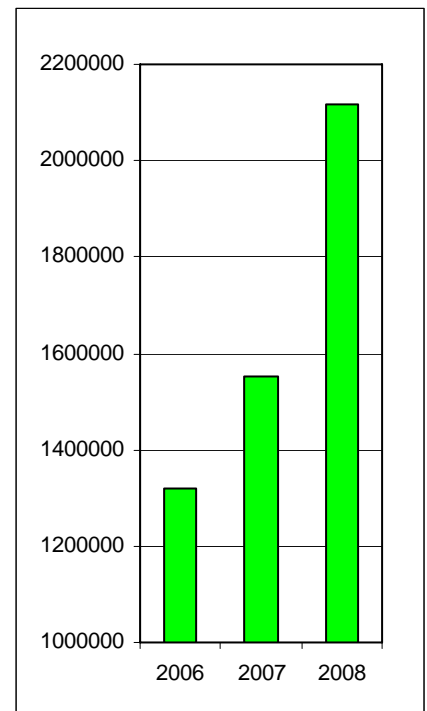
L'avancement de la numérisation

En matière de numérisation, le travail sur les microfilms de l'**état civil**, engagé en 2006, s'est poursuivi ; dans le cadre du marché passé avec les sociétés SAFIG-Numway et GPL system, 9 lots ont été numérisés, représentant 1 659 689 pages ; 1 034 253 pages ont été retraitées pour en permettre la consultation. Afin de suppléer à la mauvaise qualité de certains microfilms, 19 079 images ont été refaites en interne.



Une opération d'importance majeure a été engagée, visant à une numérisation intégrale du **Journal de Rouen**, couvrant les années 1762 à 1947, l'un des plus anciens périodiques locaux de France. L'opération a bénéficié du concours de la Mission de la Recherche et de la Technologie (Ministère de la Culture) et a été menée en partenariat avec la Bibliothèque municipale de Rouen et le Journal Paris-Normandie, dont l'apport a permis de combler les lacunes de la collection (189 822 pages numérisées).

Evolution du nombre de pages ou unités numérisées 2006-2008



D'autres opérations de numérisations ont été menées à bien :

- recensements de population, compléments (1836-1968) (200 504 pages) ;
- registres de délibérations de l'hôpital général de Saint-Etienne-du-Rouvray (17 711 images) ;
- cartes et plans de grands formats (1 292 unités, plus un complément de 38 plans cadastraux napoléoniens) ;
- documents iconographiques (cartes postales, affiches, estampes) (7 752 unités).

L'équipement interne de numérisation a été complété par l'acquisition d'un nouveau scanner A1. Il a permis la numérisation de 30 692 images (couleurs et niveaux de gris), qui ont porté notamment sur :

- les registres de délibérations du Conseil général de 1791 à l'an VIII (10 215 images) ;
- les dispenses de consanguinité (XVIII^e siècle) (10 137 images).

La numérisation systématique de l'exceptionnelle collection de cartulaires que conservent les Archives de Seine-Maritime, depuis le XII^e siècle, a été engagée en fin d'année (2 249 images).

L'archivage et les entrées de documents

La modernisation de l'archivage dans le secteur public

Une vacance de poste prolongée n'a pas permis de relancer avant le premier trimestre 2009 le travail de sensibilisation et de formation à l'archivage engagé les années précédentes, en ce qui concerne les services du Département

En revanche, un travail important a été mené en direction des **services de l'État**. Une réunion du « pôle de compétence archives », dont la Direction des Archives départementales a repris le secrétariat, a été organisée. Cette réunion a été l'occasion de faire le bilan de l'enquête effectuée auprès des services. Neuf formations ont été assurées, notamment auprès de la Direction de l'environnement et du développement durable de la Préfecture, de la Direction régionale de l'agriculture et de la forêt, du SDIS (4 formations), des gestionnaires d'établissements publics locaux d'éducation (EPL), de la Chambre régionale de commerce et d'industrie (CRCI). Les nouveaux fonctionnaires du ministère de l'Intérieur ont été accueillis dans les locaux des Archives départementales.

Le développement de la réforme de l'État a évidemment occasionné un travail particulier : la plupart des tribunaux amenés à disparaître ont été contactés, certains ont déjà procédé à des opérations de rattrapage de l'arriéré. Dans le domaine des finances, plusieurs versements ont été obtenus (impôts sur le revenu) et d'autres sont programmés pour 2009 : hypothèques, enregistrement. La réorganisation des services déconcentrés a fait l'objet d'une veille particulière et des interventions ont déjà eu lieu en direction des services amenés à fusionner en 2009 (DRDAF, DRDE).

Plusieurs secteurs ont fait l'objet par ailleurs d'une attention particulière :

- o Les établissements d'enseignement avec une formation donnée sous l'égide du Rectorat, qui a abouti à 4 interventions. Une intervention a par ailleurs été menée à la Faculté des Lettres et des Sciences Humaines de l'Université de Rouen devant aboutir à un versement en 2009.
- o Le secteur sécurité : une compagnie de CRS sur deux a été visitée, Les commissariats ont été relancés, sauf ceux du Havre et d'Elbeuf, une procédure d'archivage va être mise en place à Rouen.
- o Le secteur maritime (Direction et ports de Rouen et Le Havre) : des contacts ont été pris avec la direction des Affaires maritimes sans résultats pour le moment. Une opération d'archivage a été lancée en direction du Port Autonome du Havre. Le Port de Rouen a été contacté mais n'a pas souhaité donner suite.

Chaque fois que c'était possible, la Direction des Archives départementales s'est attachée à **formaliser les règles d'archivage** : 11 tableaux de gestion ont été finalisés (6 bureaux de la DRASS/DDASS, 3 bureaux de la Direction de l'environnement et du développement durable, ainsi que la direction, un tableau de gestion pour les EPL), le travail a été engagé également pour le service régional de l'inspection du travail, de l'emploi et de la politique sociale agricole (DRAF), la CRCI et le SDIS. Un guide de procédures a été produit pour ce dernier, et des procédures d'archivage sont en cours de mise en place au cabinet du préfet et à la DRCLÉ de la Préfecture où les travaux de rattrapage de l'arriéré ont commencé.

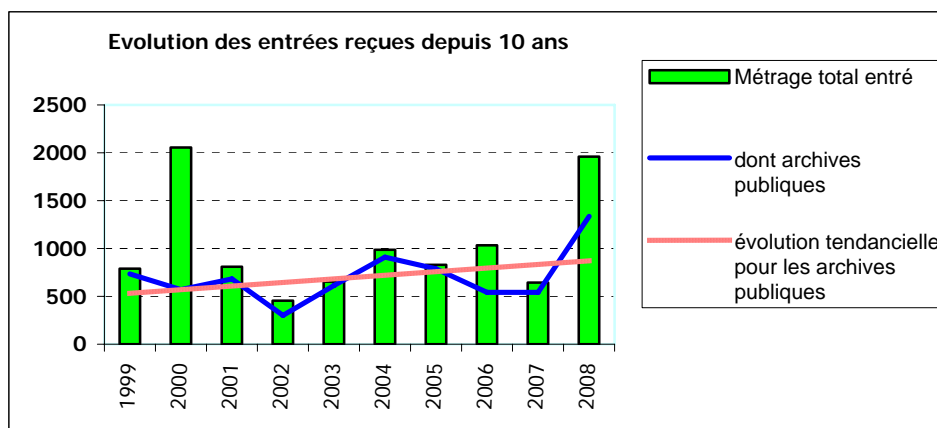
En ce qui concerne les **communes**, les visites se maintiennent à un rythme élevé (45 pour 34 en 2007). Une formation destinée aux structures intercommunales a été organisée en partenariat avec le CNFPT. 7 communes ont pu bénéficier de subventions :

- 2 pour travaux de restauration, pour un montant de 2 514 €,
- 5 pour travaux de classement, pour un montant de 11 484 €.

Pour l'ensemble du secteur public, le nombre total des interventions s'est élevé à 167 ; 8,6 km linéaires de documents ont fait l'objet de visas d'éliminations. Le point de l'archivage électronique devrait prendre une importance croissante dans les années à venir, dès lors que les modalités de leur traitement auront pu être précisées avec la Direction des Systèmes d'information.

Accroissement des collections

Les entrées 2007 ont atteint le chiffre de **1960 mètres linéaires**, plus 304 documents iconographiques. Le chiffre particulièrement élevé des versements d'**archives publiques** (1336 m, contre 542 en 2007) reflète les mutations importantes que connaît aujourd'hui l'administration ; il inclut aussi, il est vrai, 427 m d'archives du Département transférées depuis la rue Porée de Blosseville. Le tri et l'identification de ces archives restent à reprendre, les conditions matérielles sur le site de départ et le temps qu'ont pu y consacrer les services concernés n'ont pas permis de les mener à leur terme.



Parmi les documents entrés, on note :

- le versement des registres de l'enregistrement pour les bureaux de Saint-Romain-de-Colbosc (1862-1940), Bolbec (1813-1940) et Lillebonne (1863-1949) ;
- celui de 900 registres d'état civil de l'arrondissement de Rouen, couvrant les années 1888-1907 ;
- le versement de documents concernant le domaine maritime et le port de Dieppe depuis 1681 ;
- le versement des dossiers du Conseil régional de l'ordre des médecins pour les années 1943-2001 ;
- le versement par la DRAF du recensement de l'agriculture 1988 ;
- plusieurs versements du SDIS (archives du Centre d'incendie et de secours de Sotteville-les-Rouen, 1856-1995 ; dossiers d'établissements recevant du public du département, 1935-1977).

Un travail important a été mené pour sauvegarder la **mémoire d'entreprises**, parfois anciennes, qui continuent à disparaître. Sont ainsi entrés en don :

- Les archives de l'usine textile Badin, à Barentin, couvrant les années 1890-1984 (236 m) ;
- Celles de la Savonnerie de Yainville, 1928-2008 (112 m) ;
- Des documents en provenance de l'entreprise Gresland (usine textile de Notre-Dame-de-Bondeville, 8,40 ml d'archives) qui étaient entreposés à la mairie de Notre-Dame-de-Bondeville depuis la fermeture de l'usine.

L'arrivée en 2008 d'une assistante de conservation chargée spécifiquement du secteur des archives d'entreprises s'est avérée très positive, permettant une veille dans le domaine des fermetures-liquidations (collecte rapide des archives de la Savonnerie d'Yainville) et une relance des travaux à Darnétal.

Dans le domaine des archives d'**associations**, on note l'entrée de nouveaux fonds syndicaux (CFDT, branches chimie-santé et Education Nationale) désormais très bien représentés dans les collections, et l'entrée des archives d'une association créée au lendemain de la Guerre d'Algérie, l'AMFRA (Aide aux musulmans français repliés d'Algérie).

On peut ajouter l'entrée en dépôt d'un fonds familial, intéressant notamment un capitaine de la marine de Louis XIII, Charles Daniel, seigneur du Mesnil-Gaillard, avec des brevets et des ordres signés notamment du cardinal de Richelieu.

La Direction des Archives départementales a par ailleurs poursuivi l'enrichissement des collections du Département grâce à des **acquisitions** sur le marché spécialisé (pour un montant total de 32 754 €) ; parmi les documents rentrés, on peut signaler :

- un manuscrit à peinture, fragment d'un rentier de la confrérie Notre-Dame, en la cathédrale de Rouen, acquisition subventionnée pour moitié par la Direction des Archives de France, en raison de l'intérêt historique et artistique de ce manuscrit, vers 1520 ;
- un registre des procès-verbaux de visites pastorales menées par Mgr François-Joseph de La Rochefoucauld, archevêque de Rouen, dans les doyennés de Baudemont, Bray, Gamaches-en-Vexin et Gisors, 1767-1770 ;
- le journal du contrôle de la recette générale des finances de Normandie tenu par Guillaume Lefieu conseiller du roi, 1567-1568 ;
- une quittance de paiement d'un marchand anglais au receveur général de Normandie, de 1423, donnée par les Archives de l'East Sussex lors de la visite de la Direction des Archives départementales en Angleterre ;
- de nombreux documents iconographiques dont un album de photographies de Louis Chesneau sur la Première guerre mondiale à Rouen.



Le traitement des collections

Classements et instruments de recherche

Le développement du traitement scientifique des collections et la préparation de leur ouverture à la recherche constituent des axes de travail prioritaires, compte tenu de l'importance des retards accumulés. A la suite des formations organisées en 2007 pour l'ensemble des agents concernés, les travaux ont repris ou se sont accélérés à la fois dans le secteur des archives publiques et dans celui des archives privées (fonds d'architectes et d'entreprises notamment). En tout 448 mètres linéaires ont pu être reclassés et inventoriés (388 pour les archives publiques, 63 pour les archives privées), ainsi que 2 735 plans, estampes ou photographies.

Sur les **séries anciennes** (antérieures à 1790), plusieurs petits fonds d'abbayes ou d'établissements ont pu être repris (6 mètres linéaires) :

- Bival (51 H)
- Carmélites de Dieppe (63 H)
- Bénédictines de Dieppe (82 H)
- Saint Laurent d'Envermeu (21 H)
- Prieuré d'Eurville (22 H)
- Hôpital de Criel (103 H)
- Saint-Vincent-du-Rouvray (103 H)
- Prieuré de Mortemer sur Eaulne (47 H)
- Annonciades de Fécamp (57 H)
- Annonciades de Rouen (58 H).

Le récolement détaillé de la série H, pour la partie déjà classée, l'extraction et le catalogage des chartes antérieures à 1204 et des documents scellés ont été menés en parallèle (58 mètres récolés, 562 chartes extraites, 461 sceaux catalogués).

Pour les **séries modernes** (1800-1950), les travaux engagés se sont poursuivis, principalement sur les archives relatives à l'administration départementale (série N), le fonds du cadastre (3P), les dossiers d'affaires

militaires (série R) et les archives versées par la Chambre du commerce du Havre (1 ETP) (281 m). A pu être traité également le fonds de l'hôpital de Dieppe (Hdépôt 5) et finalisé le classement de 9 fonds d'archives communales (notamment Anneville-Ambourville, Incheville, La Mailleraye) (30 m). Il faut y ajouter le traitement des entrées en cours pour les minutes notariales (9 versements représentant 63 m) et les reprises de versements postérieurs à 1940 (15 m et 2 472 fiches indexées).

Les **fonds privés** n'ont pas été oubliés. Deux instruments de recherche (répertoires numériques) ont été finalisés en 2008 et sont à la disposition des usagers : fonds Lillers (38 J) et Halbout (191 J). Quatre fonds d'architectes ont été classés : fonds Boucher (161 J), Flavigny (168 J) Barrère (211 J) et, pour la plus grande partie, fonds Chirol (97 J). Le classement du fonds CGT - branche métallurgie est en passe d'être terminé (248 J), celui du charrier de Maulévrier (116 et 120 J) a été entrepris pour un achèvement en 2009. Pour les fonds d'entreprises, plus volumineux, le travail a consisté dans des travaux de repérage plus sommaire, qui ont porté sur les fonds Badin (243 J), Baron (232 J), Roy frères (141 J), Schul et Hirsh (140 J) ainsi que sur les fonds de l'architectes Leroy (163 J). 3 070 plans, estampes ou photographies ont été récolés.

En ce qui concerne la **bibliothèque**, la mise en service du catalogue informatisé (logiciel Aloès) a nécessité un gros travail de préparation (bien entamé déjà en 2007) et de suivi avec le prestataire, mais a donné toute satisfaction. Le travail a également porté sur la création de notices de périodiques en vue du bulletinage, qui se poursuivra sur 2009. Deux revues intéressantes pour l'histoire de l'architecture dans notre département ont fait l'objet d'un dépouillement systématique, en vue de faciliter la recherche (*Revue de Rouen, l'Architecture et la construction dans l'Ouest*).

Sur les **archives sonores** enfin, un inventaire des collections conservées a été dressé en décembre 2008 en préalable à une opération de numérisation, qui devrait porter prioritairement sur les entretiens réalisés avec des anciens combattants de la Première Guerre mondiale et avec des personnes engagées dans la Résistance en 1940-1944.

La conservation préventive et la restauration

La question de la conservation matérielle des collections et de la remise à niveau des conditionnements est un autre point important de préoccupation. 635 mètres linéaires de documents ont été reconditionnés dans des chemises et boîtes de conservation (notamment avec la fin du reconditionnement de la série B), ainsi que 6 771 plaques de verre, 1 150 estampes ou tirages photographiques, 146 cartes et plans, 28 chartes et 17 sceaux.

Les interventions de l'atelier de **restauration** ont permis la remise en état de 75 reliures et 9 287 feuilles, auxquels il faut ajouter 96 plans, 16 affiches et 4 sceaux. 10 chartes anciennes et 132 tirages photographiques ou documents graphiques ont par ailleurs été confiés à des prestataires spécialisés. Pour ces derniers, 3 504 unités ont fait l'objet de constats d'état. 106 mètres linéaires de documents ont été envoyés en désinfection.

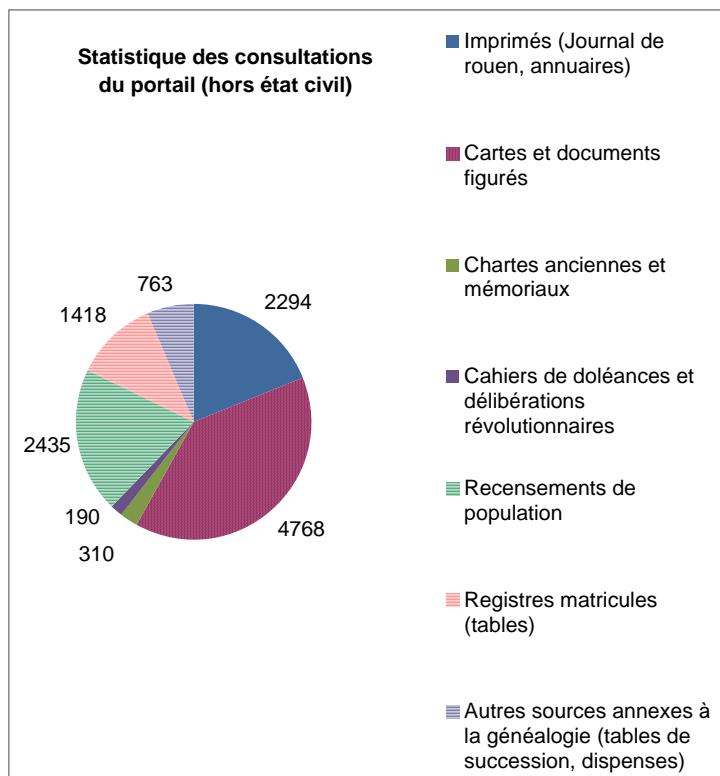
L'ouverture au public

Accueil du public et communications



L'accueil du public a été transféré au 1^{er} septembre dans ses nouveaux locaux, partagés entre une salle de consultation des originaux, une salle multimédia et des espaces culturels. A l'occasion de cette réouverture, la collection des instruments de recherche existants (répertoires, inventaires) a été révisée et reconditionnée, en même temps qu'une version numérique était mise en service ; la collection d'usuels en libre-accès (salle des originaux) a été revue et complétée avec l'acquisition de 350 nouveaux volumes (encyclopédies, dictionnaires, guides d'archives...).

1 899 lecteurs ont été enregistrés sur l'année 2008 (contre 2 138 en 2007), pour 25 821 communications de documents (contre 31 917 en 2007). 416 demandes de recherche par correspondance ont été traitées. La baisse des chiffres par rapport à 2008 doit s'expliquer d'une part par la fermeture temporaire du mois d'août, mais surtout par la mise en service de la **salle multimédia**.



Parmi les séries disponibles sur le portail, l'état civil constitue de loin la série la plus sollicitée (plus des trois quarts des consultations). En 4 mois, après l'ouverture de la salle en septembre 2008, l'équivalent de 80 000 registres et plus de 300 000 images ont été téléchargés.

Pour l'ensemble des autres fonds, on compte environ 10 000 documents ou registres téléchargés soit au total 63 000 images. Parmi les nouveaux services, est offerte la possibilité d'imprimer les vues numérisées. Presque 10 000 copies A4 sont sorties des 2 imprimantes dédiées sur la période de fonctionnement.

L'absence d'identification lors de la connexion ne permet pas en revanche pour le moment, de comptabiliser le nombre de lecteurs concernés par ces consultations électroniques.

La mise en valeur culturelle et scientifique

Pour marquer la rénovation des locaux d'accueil, la Direction des Archives départementales a réalisé une exposition rétrospective, « **12 siècles d'histoire aux Archives de Seine-Maritime** », illustrant les étapes de l'histoire du territoire et la construction de son identité à travers une sélection de documents emblématiques ou représentatifs, depuis les plus anciens. Cette exposition a donné lieu à l'édition d'un ouvrage coédité avec les Editions Point de vues, et tous deux ont rencontré un vif succès.



Une **exposition itinérante** « *1939-1945 : mémoire individuelle, mémoire collective* » a été réalisée en partenariat avec l'ONAC, et a fait l'objet de deux présentations successives dans le hall de la Préfecture puis au Conseil général dans le hall Bérégovoy. Elle a été présentée ensuite dans plusieurs établissements scolaires ou des maisons de retraite.

L'exposition « *En Scène !* », réalisée en 2007, a également circulé, avec trois présentations dans des établissements scolaires. Pour étendre le jeu des expositions disponibles, deux expositions anciennes ont été reprises en vue d'une circulation : « *Les Hauts-Normands et la mer* » ; « *La ville au risque de ses usines* ».

De nombreux prêts ont été faits pour des **expositions extérieures**, notamment pour « *Rouen-Hanovre La Reconstruction* » (Agglo de Rouen), « *Centenaire de l'Office de Tourisme de Rouen* », « *Les enfants du secret* » (musée de la médecine).

Le **site Internet** des Archives départementales (www.archivesdepartementales76.net), régulièrement mis à jour et enrichi par l'ouverture en ligne des outils de recherche existants, a fait l'objet de 89 295 visites en 2008 (41 182 en 2007). Un lecteur visite en moyenne 3,58 pages, soit 319 000 pages au total sur l'année. Le temps moyen d'un internaute est d'environ 2 minutes et 30 secondes.

Deux nouveautés ont marqué l'année 2008 :

- pour la première fois depuis longtemps, des visites ont été proposées pour les **Journées du patrimoine** (450 personnes accueillies) ;
- afin d'améliorer l'information tant des services que du public sur les activités et les ressources de la Direction des Archives départementales, une **lettre**, intitulée *Fenêtre sur tour*, a été mise au point ; le premier numéro en est sorti début 2009. Cette lettre de 12 pages devrait être publiée de façon semestrielle.

L'action éducative

Le **service éducatif**, pour l'accueil des groupes scolaires, fonctionne avec l'aide de deux enseignants mis à disposition par le Rectorat.

Un nouveau **dépliant** a été conçu et diffusé dans tous les établissements scolaires publics et privés du département.

810 élèves (contre 519 en 2007), soit 26 classes du CM1 à la Terminale, ainsi que des étudiants de l'IUFM et de l'Université et un groupe d'adultes en formation au CNFPT, ont été accueillis pour des séances couplant un atelier sur des documents d'archives et une visite des locaux ou une visite des expositions « 1939-1945 » et « *12 siècles d'histoire* », pour lesquelles ont été réalisés des **livrets pédagogiques**. A noter que des élèves malentendants de CM ont été accueillis pour une visite de l'exposition « *12 siècles d'histoire* ».

Deux nouveaux ateliers ont été mis en place : « *Enluminures et calligraphie* » ; « *La traite négrière* ».

9 **stagiaires** ont par ailleurs été reçus, pour un total de 256 journées de stages :

- 1 élève de collège ;
- 1 élève de lycée professionnel ;
- 1 CAP reliure ;
- 3 étudiants de master ;
- 3 personnes en FAT.

Les échanges avec les Archives de l'East Sussex

Depuis le printemps 2007 et en coopération avec le Service Europe, des contacts ont été noués avec les Archives du comté de l'East-Sussex, en Angleterre, pour envisager des actions communes. Deux rencontres ont déjà eu lieu, à Rouen et à Lewes, afin d'examiner la viabilité d'un projet qui puisse être financé par l'Europe dans le cadre du programme INTERREG IV (2007-2013).

Celui-ci pourrait prendre notamment la forme d'une exposition conjointe mettant en évidence les liens anciens qui unissent les deux territoires et les échanges développés au fil du temps. La présentation d'un premier synopsis est prévue pour mars 2009.